



Jesper Bram, Grarup
Overby 31,
6100 Haderslev

Haderslev Kommune
Teknik og Klima
Christian X's Vej 39
6100 Haderslev

www.haderslev.dk

Dir. tlf. 21518296
ncc@haderslev.dk

10 juli 2026 • Sagsbehandler: Nur Ceren Cakmak

VVM-screeningsafgørelse for etablering af to nye drikkevandsboringer ved Simmerstedvej 208A, 6100 Haderslev

Haderslev Kommune har den 15. juni 2026 modtaget en VVM-anmeldelse fra lodsejer om etablering af to nye boringer til indvinding af grundvand til drikkevandsforsyning af svineproduktionen på matr.nr. 238, Bramdrup Ejerlav.

Sagens baggrund

Projektet omfatter at etablere 2 nye boringer til indvinding af grundvand til forsyning af drikkevand i svinestald. Boredybden forventes at blive 40–50 m. Boringens placering er ved Simmerstedvej 208A, 6100 Haderslev matr.nr. 238, Bramdrup ejerlav.

Haderslev Kommune har vurderet, at det ansøgte projekt er omfattet af reglerne om screening efter miljøvurderingslovens § 21, da projektet er omfattet af følgende punkter i lovens bilag 2:

- Pkt. 1 c) Vandforvaltningsprojekter inden for landbruget, herunder vandings- og dræningsprojekter.

Afgørelse

Projektet vurderes ikke at være omfattet af krav om miljøkonsekvensvurdering og tilladelse, jf. Miljøvurderingslovens¹ § 21 idet projektet forventes ikke at kunne få væsentlige indvirkninger på miljøet.

Haderslev Kommunen vurderer, at projektets udformning og tekniske løsninger muliggør en tilstrækkelig håndtering af de miljømæssige forhold, der kan opstå i forbindelse med etablering og drift af projektet, herunder:

- mulig påvirkning af nærliggende beskyttede naturtyper, og
- mulig påvirkning af den relevante grundvandsforekomst og dens målsætninger.

Hvis projektet fremadrettet ændres eller udvides, er bygherre forpligtet til at anmelde den påtænkte ændring jf. lovens § 18, med henblik på at få afgjort om ændringen udløser krav om miljøkonsekvensvurdering.

Bortfald af afgørelse

I henhold til § 39 i miljøvurderingsloven bortfalder afgørelsen, hvis den ikke er udnyttet inden 3 år efter at den er meddelt, eller ikke har været udnyttet i 3 på hinanden følgende år.

Forhold til anden lovgivning

VVM-screeningsafgørelsen er ikke en tilladelse, men alene en afgørelse om, at projektet ikke er VVM-pligtigt. Afgørelsen erstatter således ikke nødvendige tilladelser efter anden lovgivning.

¹ Lovbekendtgørelse nr. 4 af 3. januar 2023 om miljøvurdering af planer og programmer og af konkrete projekter (VVM).

Projektet omfatter etablering af to nye borerer til indvinding af grundvand til drikkevandsforsyning af svineproduktion. De nye borerer skal erstatte den eksisterende boring DGU nr. 142.1542, som ikke længere har tilstrækkelig kapacitet. Den eksisterende boring sløjfes i forbindelse med etableringen af de nye borerer.

Det samlede vandbehov udgør 16.000 m³ pr. år med en maksimal pumpekapacitet på 25 m³ pr. time til drikkevandsforsyning af dyrehold samt rengøring. Den forventede boreddybde er ca. 40 meter, og der etableres en indbyrdes afstand på ca. 50 meter mellem borererne. Projektet er beliggende på Simmerstedvej 208A, 6100 Haderslev.

Screening af projektet

1. Projektets karakteristika, jf. bilag 6, punkt 1

Projektets karakteristika vurderes samlet set som begrænsede, idet anlægget består af etablering af to mindre drikkevandsborerer med almindelig teknisk udformning. Borererne etableres som erstatning for en eksisterende boring, og den samlede tilladte indvindingsmængde ændres ikke.

Den eksisterende boring DGU nr. 142.1542 sløjfes i forbindelse med projektets gennemførelse, således at projektet ikke medfører en forøgelse af den samlede grundvandsindvinding, men alene en flytning af indvindingsstedet ca. 400 meter mod nord.

Projektet omfatter ingen bebyggelse eller større tekniske anlæg over terræn, og anlægsarbejdet er begrænset til selve borearbejdet. De midlertidige påvirkninger i anlægsfasen vurderes at være af kort varighed og begrænset omfang.

Der forventes ikke væsentlige gener for naboer, idet borererne etableres i et landbrugsdomineret område med god afstand til beboelse. Placeringen ca. 20 meter fra motorvej, 15 meter fra højspændingsanlæg og ca. 250 meter fra gylletank vurderes ikke at medføre særlige miljømæssige risici, da borererne etableres som nedgravede installationer med minimale overjordiske anlæg.

Projektet ændrer ikke områdets anvendelse og vurderes ikke at medføre væsentlige påvirkninger af miljøet som følge af projektets størrelse, omfang eller karakter, hverken i anlægs- eller driftsfasen.

2. Projektets placering, jf. bilag 6, punkt 2

Projektet er placeret i et landbrugsdomineret område, hvor arealet allerede anvendes til jordbrugsdrift. Etableringen af de to borerer ændrer ikke den eksisterende arealanvendelse.

Projektet indebærer en flytning af den eksisterende tilladte indvinding på 16.000 m³ årligt ca. 400 meter mod nord. Den samlede indvindingsmængde ændres ikke.

De nye borerer etableres i et grundvandsmagasin beliggende ca. 40 meter under terræn. Mellem grundvandsmagasinet og den nærmeste § 3-beskyttede sø, som ligger ca. 200 meter øst for borererne, findes omkring 15 meter moræneler, der vurderes at udgøre en effektiv hydraulisk barriere. Søens bund ligger desuden væsentligt højere end grundvandsspejlet, hvorfor indvindingen ikke forventes at påvirke søens vandstand.

Den nærmeste øvrige § 3-beskyttede natur ligger ca. 450 meter fra projektområdet. På baggrund af afstanden samt de hydrogeologiske forhold vurderes projektet ikke at medføre væsentlige påvirkninger af beskyttede naturtyper.

Natura 2000-området ligger ca. 4,5 km fra projektområdet. Projektets begrænsede omfang, den uændrede indvindingsmængde samt afstanden til området medfører, at projektet ikke vurderes at kunne påvirke Natura 2000-områdets naturtyper eller arter væsentligt.

Den nærmeste almene drikkevandsboring (DGU nr. 142.816) ligger ca. 350 meter sydvest for de ansøgte boringer. Begge boringer indvinder fra samme grundvandsmagasin. På baggrund af magasinets høje ydelse samt den hidtidige indvinding fra den eksisterende boring, der ligger i omtrent samme afstand fra naboboringen, vurderes den ansøgte indvinding på maksimalt 16.000 m³ årligt ikke at medføre en væsentlig påvirkning af naboboringen. Såfremt indvindingen efterfølgende viser sig at påvirke naboboringen eller omkringliggende natur væsentligt, kan dette give anledning til ændring af den tilladte indvinding.

De relevante grundvandsforekomster har målsætning om god kemisk og kvantitativ tilstand. Da projektet alene omfatter en flytning af en eksisterende indvinding uden forøgelse af den samlede vandmængde, vurderes projektet ikke at påvirke opfyldelsen af disse miljømål.

I forbindelse med screeningen har Haderslev Kommune vurderet, at indvindingen fra de to ansøgte boringer ikke vil påvirke vandstanden i den nærliggende § 3-beskyttede sø, og har derfor ikke yderligere bemærkninger til projektet.

Samlet vurderes projektets placering at være miljømæssigt robust og uden risiko for væsentlig påvirkning af beskyttet natur, grundvandsinteresser, øvrige vandindvindingsanlæg eller landskabsværdier.

3. Arten af og kendetegn ved den potentielle indvirkning på miljøet, jf. bilag 6 punkt 3

De potentielle miljøpåvirkninger fra projektet vurderes samlet set som begrænsede og primært lokale. Projektets indvirkning relaterer sig hovedsageligt til selve borearbejdet samt den efterfølgende indvinding af grundvand. Anlægsfasen forventes at være kortvarig og med begrænsede midlertidige gener, og påvirkningerne ophører, når boringen er etableret.

I driftsfasen vurderes påvirkningerne at være af lav intensitet, idet projektet ikke indebærer overjordiske konstruktioner, kontinuerlig støj eller aktiviteter, der normalt medfører væsentlige miljøeffekter. Indvindingen sker fra et dybtliggende grundvandsmagasin, som er adskilt fra terrænnært grundvand af betydelige lag af moræneler, hvilket reducerer risikoen for påvirkning af overfladevand, nærliggende naturtyper og økosystemer.

Der er en vis potentiel påvirkning af grundvandsressourcen, men denne vurderes at være begrænset på grund af magasinets dybde, hydrogeologiske forhold og den moderate indvindingsmængde. Påvirkningen af beskyttet natur og andre sårbare områder vurderes at være indirekte og uden væsentlig betydning, da projektet ligger i god afstand og ikke ændrer vandbalancen i de terrænnære systemer.

Samlet set vurderes projektets miljøpåvirkninger at være reversible, lokale og uden karakter af væsentlige negative effekter.

Høring af naboer, parter og berørte myndigheder

Der er ikke foretaget parts-, nabo- eller myndighedshøring, idet projektet på grund af sin beskaffenhed og beliggenhed vurderes at være af underordnet betydning for omgivelserne. Der er ikke identificeret berørte myndigheder, som skal høres.

Offentliggørelse

[Screeningsafgørelsen offentliggøres på kommunens høringsportal](#) den 10. juli 2026.

Klagevejledning

En eventuel klage skal være indgivet skriftligt senest 4 uger fra offentliggørelsesdatoen.

Afgørelsen kan påklages til Miljø- og Fødevarerklagenævnet for så vidt angår retlige spørgsmål, jf. miljøvurderingslovens §§ 49-53.

Klageberettiget er miljø- og fødevarerministeren, enhver med retlig interesse i sagens udfald og landsdækkende foreninger og organisationer, der som formål har beskyttelsen af natur og miljø eller varetagelsen af væsentlige brugerinteresser inden for arealanvendelsen og har vedtægter eller love, som dokumenterer deres formål, og som repræsenterer mindst 100 medlemmer.

Du klager via klageportalen, som du finder via [borger.dk](#) og [virk.dk](#). Du logger på borger.dk eller virk.dk, ligesom du plejer, typisk med MitID. Klagen sendes gennem Klageportalen til Haderslev Kommune. En klage er indgivet, når den er tilgængelig for Haderslev Kommune via klageportalen. Klagegebyret opkræves først, hvis Haderslev Kommune beslutter at fastholde afgørelsen og videresender klagen til Miljø- og Fødevarerklagenævnet.

I klageportalen sendes din klage automatisk først til Haderslev Kommune. Hvis Haderslev Kommune fastholder afgørelsen, sender Haderslev Kommune klagen videre til behandling i nævnet via klageportalen. Du får besked om videresendelsen.

Miljø- og Fødevarerklagenævnet skal som udgangspunkt afvise en klage, der kommer uden om Klageportalen, hvis der ikke er særlige grunde til det. Hvis du ønsker at blive fritaget for at bruge Klageportalen, skal du sende en begrundet anmodning til Haderslev Kommune, Teknik og Klima, Christian X's Vej 39, 6100 Haderslev eller til mailadressen teknikmiljoe@haderslev.dk. Haderslev Kommune videresender herefter anmodningen til klagenævnet, som træffer afgørelse om, hvorvidt du kan fritages. Se betingelserne for at blive fritaget på [naevneneshus.dk](#).

Klage er som udgangspunkt ikke forbundet med opsættende virkning, men Miljø og Fødevarerklagenævnet kan træffe afgørelse herom, jf. § 53 i miljøvurderingsloven.

Søgsmål til prøvelse af afgørelsen, skal være anlagt inden 6 måneder efter, at afgørelsen er meddelt adressaten. Er afgørelsen offentliggjort, regnes søgsmålsfristen fra offentliggørelsen.

Venlig hilsen

Nur Ceren Cakmak
Byplanlægger

Bilag

Bilag 1 – Ansøgning

Bilag 1

Ansøgningskema

Nedenstående skema angiver de oplysninger, som skal indgives til myndighederne ved ansøgning af projekter, der er omfattet af lovens bilag 2, jf. lovens § 21. Bygherren skal, hvor det er relevant for ansøgningen om det konkrete projekt, tage hensyn til kriterierne i lovens bilag 6, når skemaet udfyldes. Såfremt der allerede foreligger oplysninger om de indvirkninger, projektet kan forventes at få på miljøet, medsendes disse oplysninger. Skemaet finder ikke anvendelse for sager, der behandles af Naturstyrelsen og Energistyrelsen. Skemaets oplysningskrav er vejledende og fastsat under hensyntagen til kriterierne i lovens bilag 5.

Basisoplysninger	Tekst
Projektbeskrivelse (kan vedlægges)	<p>Ansøgning om 2 nye boringer til indvinding af grundvand til forsyning af drikkevand i svinestald. Den eksisterende boring med DGU nr. 142.1542 yder ikke tilstrækkelig vand til dyrene i stalden. Er nødsaget til at supplere vandforsyningen med vand fra drikkevandsboring DGU nr. 142.1024 beliggende Forretgårdvej 25, 6100 Haderslev.</p> <p>Vandbehovet er på 16.000 m³ med 25 m³ pr. time til drikkevandsforsyning af dyrehold og vask. Forventer at boreddybden bliver ca. 40 m med en afstand på ca. 50 m mellem boringerne. I forbindelse med etablering af 2 nye boringer sløjfes DGU nr. 142.1542.</p> <p>Beliggende Simmerstedvej 208A, 6100 Haderslev.</p> <p>Boringerne ønskes placeret i den nordøstligste ende af matr.nr. 238 Bramdrup ejerlav, med en afstand på 5 m til skel, 20 m til motorvej, 15 m til El-anlæg (højspænding) samt en afstand på 250 m til gylletank</p>
Navn, adresse, telefonnr. og e-mail på byggherre	Jesper Bram, Grarup Overby 31, 6100 Haderslev Tlf. nr. 21743443 mobil nr. 21743443 – e-mail: jesper@bbram.dk
Navn, adresse, telefonnr. og e-mail på kontaktperson	Jesper Bram, Grarup Overby 31, 6100 Haderslev Tlf. nr. 21743443 mobil nr. 21743443 – e-mail: jesper@bbram.dk
Projektets adresse, matr.nr. og ejerlav. For havbrug angives anlæggets geografiske placering angivet ved koordinater for havbrugets 4 hjørneafmærkninger i bredde/længde (WGS-84 datum).	Beliggende Simmerstedvej 208A, 6100 Haderslev - Matr. nr. 238 Bramdrup ejerlav

<p>Projektet berører følgende kommune eller kommuner (omfatter såvel den eller de kommuner, som projektet er placeret i, som den eller de kommuner, hvis miljø kan tænkes påvirket af projektet)</p>	<p>Haderslev kommune</p>	
<p>Oversigtskort i målestok eks. 1:50.000 - Målestok angives. For havbrug angives anlæggets placering på et søkort.</p>		
<p>Kortbilag i målestok 1:10.000 eller 1:5.000 med indtegnning af anlægget og projektet (vedlægges dog ikke for strækingsanlæg).</p>	<p>Målestok angives:10.000</p>	
<p>Forholdet til VVM reglerne Er projektet opført på bilag 1 til lov om miljøvurdering af planer og programmer og konkrete projekter (VVM).</p>	<p>Ja</p>	<p>Nej</p>
	<p>x</p>	<p>Hvis ja, er der obligatorisk VVM-pligtigt. Angiv punktet på bilag 1:</p>
<p>Er projektet opført på bilag 2 til lov om miljøvurdering af planer og programmer og af konkrete projekter (VVM).</p>	<p>x</p>	<p>Hvis ja, angiv punktet på bilag 2:</p>
<p>Projektets karakteristika</p>		
<p>1. Hvis bygherren ikke er ejer af de arealer, som projektet omfatter angives navn og adresse på de eller den pågældende ejer, matr. nr. og ejerlav</p>	<p>Tekst</p>	
<p>2. Arealanvendelse efter projektets realisering. Det fremtidige samlede</p>	<p>Ca. 2m³</p>	

<p>bebyggede areal i m² Det fremtidige samlede befæstede areal i m² Nye arealer, som befæstes ved projektet i m²</p>	
<p>3. Projektets areal og volumenmæssige udformning Er der behov for grundvandssænkning i forbindelse med projektet og i givet fald hvor meget i m Projektets samlede grundareal angivet i ha eller m² Projektets bebyggede areal i m² Projektets nye befæstede areal i m² Projektets samlede bygningsmasse i m³ Projektets maksimale bygningshøjde i m Beskrivelse af omfanget af eventuelle nedrivningsarbejder i forbindelse med projektet</p>	<p>Nej</p>
<p>4. Projektets behov for råstoffer i anlægsperioden Råstofforbrug i anlægsperioden på type og mængde: Vandmængde i anlægsperioden Affaldstype og mængder i anlægsperioden Spildevand til renseanlæg i anlægsperioden Spildevand med direkte udledning til vandløb, søer, hav i anlægsperioden Håndtering af regnvand i</p>	<p>Nej</p>

anlægsperioden Anlægsperioden angivet som mm/åå - mm/åå				
Projektets karakteristika	Tekst			
5. Projektets kapacitet for så vidt angår flow ind og ud samt angivelse af placering og opbevaring på kortbilag af råstoffet/produktet i driftsfasen: Råstoffer - type og mængde i driftsfasen Mellemprodukter - type og mængde i driftsfasen Færdigvarer - type og mængde i driftsfasen Vandmængde i driftsfasen				Vandmængde Max 2000 m3 som brøndborer selv medbringer
6. Afaldstype og årlige mængder, som følge af projektet i driftsfasen: Farligt affald: Andet affald: Spildevand til renseanlæg: Spildevand med direkte udledning til vandløb, sø, hav: Håndtering af regnvand:				Nej
Projektets karakteristika	Tekst	Ja	Nej	Tekst
7. Forudsætter projektet etablering af selvstændig vandforsyning?			x	
8. Er projektet eller dele af projektet omfattet af standardvilkår?			x	Hvis »ja« angiv hvilke. Hvis »nej« gå til punkt 10
9. Vil projektet kunne overholde alle de angivne standardvilkår?				Hvis »nej« angives og begrundes hvilke vilkår, der ikke vil kunne overholdes.
10. Er projektet eller dele af projektet			x	Hvis »ja« angiv hvilke. Hvis »nej« gå til pkt. 12.

omfattet af BREF-dokumenter?					
11. Vil projektet kunne overholde de angivne BREF-dokumenter?					Hvis »nej« angives og begrundes hvilke BREF-dokumenter, der ikke vil kunne overholdes.
12. Er projektet eller dele af projektet omfattet af BAT-konklusioner?	x				Hvis »ja« angiv hvilke. Hvis »nej« gå til punkt 14.
Projektets karakteristika	Ja	Nej			Tekst
13. Vil projektet kunne overholde de angivne BAT-konklusioner?					Hvis »nej« angives og begrundes hvilke BAT-konklusioner, der ikke vil kunne overholdes.
14. Er projektet omfattet af en eller flere af Miljøstyrelsens vejledninger eller bekendtgørelser om støj eller eventuelt lokalt fastsatte støjgrænser?		x			Hvis »ja« angives navn og nr. på den eller de pågældende vejledninger eller bekendtgørelser. Hvis »nej« gå til pkt. 17.
15. Vil anlægsarbejdet kunne overholde de eventuelt lokalt fastsatte grænseværdier for støj og vibrationer?					Hvis »nej« angives overskridelsens omfang og begrundelse for overskridelsen
16. Vil det samlede projekt, når anlægsarbejdet er udført, kunne overholde de vejledende grænseværdier for støj og vibrationer?					Hvis »nej« angives overskridelsens omfang og begrundelse for overskridelsen
17. Er projektet omfattet Miljøstyrelsens vejledninger, regler og bekendtgørelser om luftforurening?		x			Hvis »ja« angives navn og nr. på den eller de pågældende vejledninger, regler eller bekendtgørelser. Hvis »nej« gå til pkt. 20.
18. Vil anlægsarbejdet kunne overholde de vejledende grænseværdier for luftforurening?					Hvis »Nej« angives overskridelsens omfang og begrundelse for overskridelsen.
19. Vil det samlede projekt, når anlægsarbejdet er udført, kunne overholde de vejledende grænseværdier for luftforurening? Såfremt der allerede foreligger					Hvis »Nej« angives overskridelsens omfang og begrundelse for overskridelsen.

oplysninger om de indvirkninger, projektet kan forventes at få på miljøet som følge af den forventede luftforurening, medsendes disse oplysninger.				
20. Vil projektet give anledning til støvgener eller øgede støvgener i anlægsperioden? I driftsfasen?	x			Hvis »ja« angives omfang og forventet udbredelse.
Projektets karakteristika	Ja	Nej		Tekst
21. Vil projektet give anledning til lugtgener eller øgede lugtgener i anlægsperioden? I driftsfasen?		x		Hvis »ja« angives omfang og forventet udbredelse.
22. Vil anlægget som følge af projektet have behov for belysning som i aften og nattetimer vil kunne oplyse naboarealer og omgivelserne i anlægsperioden? I driftsfasen?		x		Hvis »ja« angives og begrundes omfanget.
23. Er anlægget omfattet af risikobekendtgørelsen, jf. bekendtgørelse om kontrol med risikoen for større uheld med farlige stoffer nr. 372 af 25. april 2016?		x		
Projektets placering	Ja	Nej		Tekst
24. Kan projektet rummes inden for lokalplanens generelle formål?	x			Hvis »nej«, angiv hvorfor:
25. Forudsætter projektet dispensation fra gældende bygge- og beskyttelseslinjer?		x		Hvis »ja« angiv hvilke:

26. Indebærer projektet behov for at begrænse anvendelsen af naboarealer?			x	
27. Vil projektet kunne udgøre en hindring for anvendelsen af udlagte råstofområder?			x	
28. Er projektet tænkt placeret indenfor kystnærhedszonen?			x	
Projektets placering	Ja	Nej		Tekst
29. Forudsætter projektet rydning af skov? (skov er et bevokset areal med træer, som danner eller indenfor et rimeligt tidsrum ville danne sluttet skov af højstammede træer, og arealet er større end 1/2 ha og mere end 20 m bredt.)			x	
30. Vil projektet være i strid med eller til hinder for realiseringen af en rejst fredningssag?			x	
31. Afstanden fra projektet i luftlinje til nærmeste beskyttede naturtype i henhold til naturbeskyttelseslovens § 3.				Ca. 450 m til nærmeste
32. Er der forekomst af beskyttede arter og i givet fald hvilke?			x	
33. Afstanden fra projektet i luftlinje til nærmeste fredede område.				Ca 2800 m til nærmeste fortidsminde - Ca 1000 m til nærmeste fredskov
34. Afstanden fra projektet i luftlinje til nærmeste internationale naturbeskyttelsesområde (Natura 2000-områder, habitatområder,				Ca. 4000 m

fuglebeskyttelsesområder og Ramsarområder).						
35. Vil projektet medføre påvirkninger af overfladevand eller grundvand, f.eks. i form af udledninger til eller fysiske ændringer af vandområder eller grundvandsforekomster?						Hvis »ja« angives hvilken påvirkning, der er tale om.
36. Er projektet placeret i et område med særlige drikkevandinteresser?	x					
37. Er projektet placeret i et område med registreret jordforurening?						
38. Er projektet placeret i et område, der i kommuneplanen er udpeget som område med risiko for oversvømmelse.						
39. Er projektet placeret i et område, der, jf. oversvømmelsesloven, er udpeget som risikoområde for oversvømmelse?						
Projektets placering	Ja	Nej				Tekst
40. Er der andre lignende anlæg eller aktiviteter i området, der sammen med det ansøgte må forventes at kunne medføre en øget samlet påvirkning af miljøet (Kumulative forhold)?						
41. Vil den forventede miljøpåvirkning kunne berøre nabolande?						
42. En beskrivelse af de tilpasninger, ansøger har foretaget af projektet inden ansøgningen blev indsendt og de påtænkte foranstaltninger med						

henblik på at undgå, forebygge, begrænse eller kompensere for væsentlige skadelige virkninger for miljøet?

43. Undertegnede erklærer herved på tro og love rigtigheden af ovenstående oplysninger.

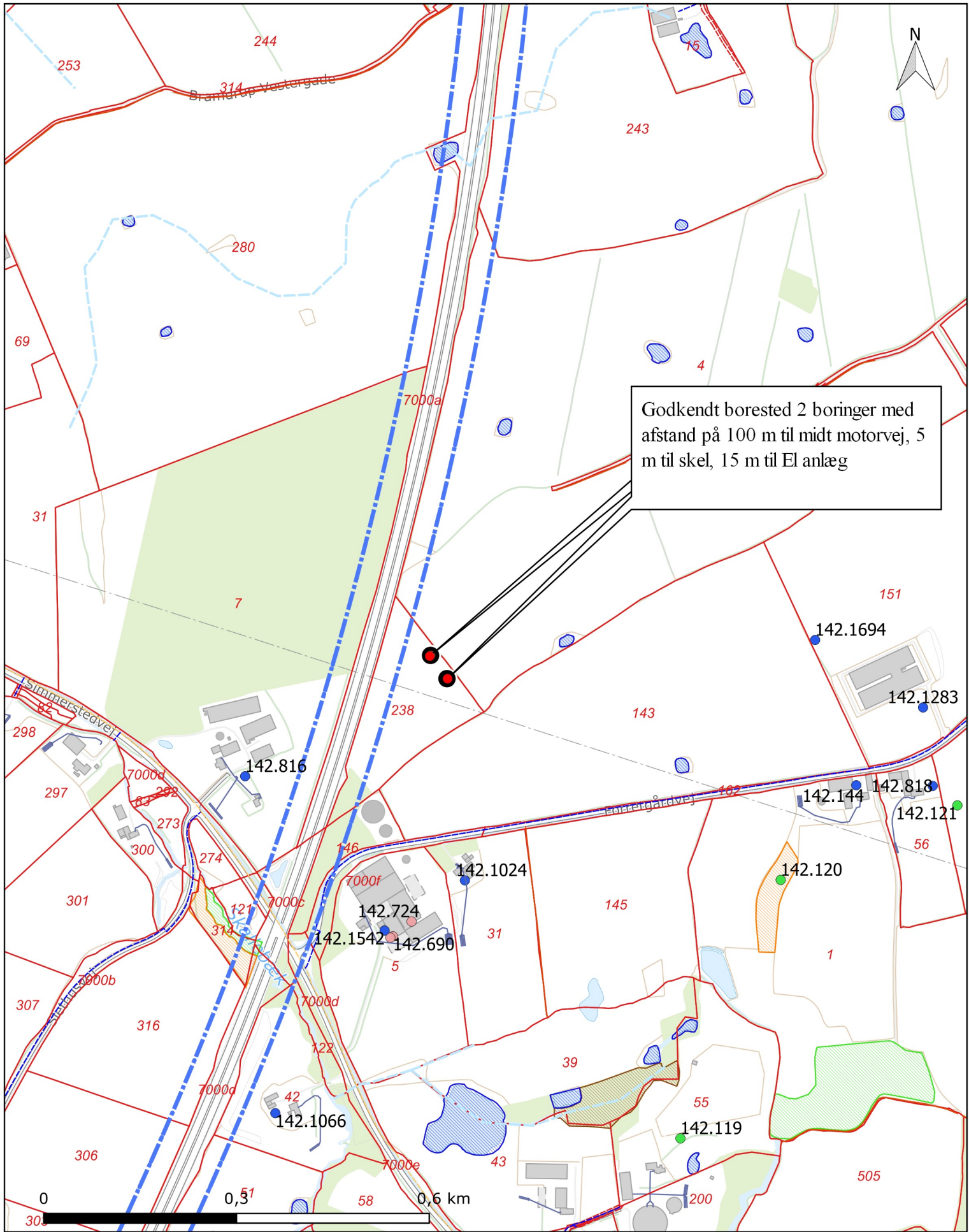
Dato: 5/6 - 26 Bygherre/anmelder: _____

Vejledning

Skemaet udfyldes af bygherren eller dennes rådgiver baseret på bygherrens viden om eget projekt sammenholdt med de oplysninger og vejledninger, der henvises til i skemaet. Det forudsættes således, at bygherren eller dennes rådgiver er fortrolig med den miljøoplysning, som projektet omfattes af. Bygherren skal ikke gennem præcise beregninger angive projektets forventede påvirkninger men alene tage stilling til overholdelse af vejledende grænseværdier og angive miljøforhold baseret på de oplysninger, der kan hentes på offentlige hjemmesider.

Farverne »rød/gul/grøn« angiver, hvorvidt det pågældende tema kan antages at kunne medføre, at projektet vurderes at kunne påvirke miljøet væsentligt og dermed være VVM-pligtigt. »Rød« angiver en stor sandsynlighed for VVM-pligt og »grøn« en minimal sandsynlighed for VVM-pligt. Hvis feltet er sort, kan spørgsmålet ikke besvares med ja eller nej. VVM-pligten afgøres dog af VVM-myndigheden. I de fleste tilfælde vil kommunen være VVM-myndighed.

Bygherres eller dennes rådgivers udfyldelse af skemaet er omfattet af straffelovens § 161 om strafansvar ved afgivelse af urigtige oplysninger til en offentlig myndighed.



Godkendt borested 2 boringer med afstand på 100 m til midt motorvej, 5 m til skel, 15 m til El anlæg

Jesper Bram
 Grarup Overby 31
 6100 Haderslev

beliggende Simmerstedvej 208A, 6100 Haderslev
 Kortet indeholder data af forskellig nøjagtighed og er derfor kun til
 oversigtsbrug. Kortet kan ikke anvendes ved skelstridigheder. Der tages
 forbehold for kortets ajourføringsstatus.

1:7.500

Teknik og Klima

Sagsbehandler: Linda Abrahamsen
 Journalnummer: 26/12524
 Udskrevet den: 26.06.2026



**Haderslev
 Kommune**

© Haderslev Kommune, GeoDanmark, Hexagon, KDS